

ساليانا المتوسطة ركن القطط الوحشية



التواريخ القادمة فبراير:

- ← تبدأ اختبارات ال-WIDA
- ← منتدى المجتمع في الساعة 5 مساءً
- ← 16 فبراير: بداية متأخرة
- ← 16 فبراير: التوزيع الشهري للمواد الغذائية
- ← 17 فبراير: الاجتماع الشهري مع المديرية 9 صباحاً
- ← 21-18 فبراير: لا توجد مدرسة
- ← 22 فبراير: لا توجد مدرسة للطلاب
- ← مسابقة التهجئة للمنطقة
- ← طلاب الابتدائية: 9 مارس
- ← طلاب المتوسطة: 10 مارس

اختبار اللغة WIDA يبدأ في فبراير



بعض المعلومات الرئيسية حول ال WIDA:

- يقدم الاختبار معلومات حول قدرات الطلاب في اللغة الإنجليزية في المدرسة. يستخدم المعلم هذه المعلومات لاتخاذ قرارات بشأن تعليم الطلاب.
- يقيس ACCESS ما يعرفه الطلاب ويمكنهم القيام به باللغة الإنجليزية في مجالات الاستماع والتحدث والقراءة والكتابة.
- لا يحتاج الطلاب للدراسة للاختبار، بل التركيز على إظهار قدراتهم اللغوية. [اختبار التدريب العملي وصفحة عناصر العينة](#)

منتدى المجتمع

المنتدى المجتمعي الثالث والأخير للخيارات الثانوية في 9 فبراير 2022 الساعة 5 مساءً. الآباء والطلاب في المدارس المتوسطة والثانوية مدعوون للانضمام إلى الدورة الثالثة لمعرفة المزيد عن العديد من الخيارات التي تقدمها مدارس ديربورن العامة لطلاب المدارس الثانوية. انضم إلى آخر جلسة افتراضية مباشرة لمعرفة المزيد وطرح الأسئلة. رابط الزوم للجلسة هو [9 فبراير الساعة 5 مساءً](#).

ساليانا المتوسطة

ركن القطط الوحشية

إعلانات الطلاب:

- المركز الاجتماعي خلف المدرسة (مساعدة الواجبات المنزلية والكمبيوتر) الثلاثاء -الجمعة بعد المدرسة (مس الجهمي) 5:30-3:30
- دواليب مكتبة ديربورن العامة جاهزة للاستعمال.
- نادي الحياكة يوم الثلاثاء والخميس بعد المدرسة (مس سسكي) غرفة 317
- الرياضات الجماعية بعد المدرسة (مس صندوقي) يوم الاربعاء للبنات والجمعة للاولاد

خزانه عن بعد

هنا هو وصلة إلى فيديو عن كيفية دخول خزانه البعيد التي يمكنك استخدامها مع الطلاب أو أولياء الأمور.

[Video](#)



جدول ساعة وايلد كات

2021-2022

الصف السادس إلى الثامن

ساعة التدخل القطط الوحشية (WIH)

ستعقد WIH للابتدائية مرتين في الأسبوع (الأربعاء والجمعة). وستعقد المتوسطة أسبوعيا أيام الأربعاء، باستثناء أيام البدء المتأخرة. السبب هو نقل طلابنا من مستوياتهم الحالية، وتوفير التدخل والاستراتيجيات التي من شأنها أن تساعد على نقلهم إلى المستوى الأعلى. هدفنا هو أن يحسن جميع الطلاب مهارات فهم القراءة والمفردات في جميع مجالات المحتوى. وسنعمل كفريق واحد لمساعدة جميع الطلاب على التحسن.

Intervention Hour	8:25-9:20
AA/1 st hour	9:25-10:24
2 nd hour	10:29-11:17
3 rd hour	11:22-12:10
4 th hour	12:15-1:05
4 th hour lunch:	12:15-12:45
5 th hour lunch:	1:10-1:40
5 th hour	12:50-1:40
6 th hour	1:45-2:30
7 th hour	2:35-3:20

ساليينا المتوسطة ركن القطط الوحشية

مركز ديربورن للرياضيات والعلوم (DCMST) والتكنولوجيا

سكان مدارس ديربورن - تعرف طالب في الصف الثامن مهتم بشكل خاص في التكنولوجيا, الرياضيات أو العلوم? مركز ديربورن للرياضيات والعلوم والتكنولوجيا (DCMST) هو الآن يتقبل الطلبات! سيكون هناك اجتماع إعلامي عبر Zoom للوالدين في 2 فبراير 2022 الساعة 7 مساء. DCMST هو برنامج مدرسة ثانوية لمدة نصف يوم مفتوح للطلاب الحاصلين على أعلى الدرجات في المنطقة المهتمين بالوظائف القائمة على STEM.

تشاهد الفيديو [للمزيد من المعلومات](#).
الموعد النهائي لتقديم الطلبات هذا العام هو الإثنين 28 فبراير. [تعلم المزيد على](#)

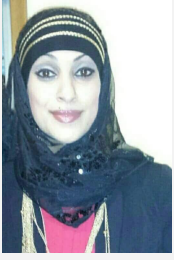
الصف الثامن

الرابط لإكمال طلب التعليم HFEC/MFG. [رابط الطلب](#)

للفوف المتوسطة-

إذا كنت ترغب في الإبلاغ عن مشكلة في الجدول الزمني الخاص بك، يجب عليك ملء النموذج التالي: [مسائل الجدول](#).

يمكنك استطلاع الجدول المدرسي الخاص بك والجدول الزمني الفصل الدراسي 2 SQ2 عن طريق تسجيل الدخول إلى حساب Student Connect الخاص بك. [Student Connect](#)



وراء القناع: قصة المعلم

نهرين الطويل

المعلمة: نجاة محمد
المادة: AVID إعداد الكلية (الصف 7/8)

أخبرني عن حياتك في المنزل؟ الأسرة؟ الحيوانات الأليفة؟

أنا متزوجة ولدي 4 أطفال محمد يبلغ من العمر 19 عاما، وريام 17 عاما، وجيدا 15 عاما، وصغيرتي تبلغ من العمر 9 سنوات. لدي قطة أليفة اسمها لونا.

ماذا تفعل في وقت فراغك؟

أحب ممارسة الرياضة. إما أن أكون في صالة الألعاب الرياضية أو أن أتدرب في المنزل إذا لم أتمكن من الوصول إلى صالة الألعاب الرياضية. أيضا أحب قضاء الوقت مع الأهل والأصدقاء.

إذا لم تكن معلما، ماذا كنت تريد أن تفعل بدلا من ذلك؟

سأكون ضابط شرطة أو أكون معالجا نفسيا لأنني أحب مساعدة الناس.

هل أردت دائما أن تكوني معلمة؟

نعم، أردت أن أكون معلمة منذ أن كنت في الصف الثاني. عندما كنت صغيرة، كنت أتي بأصدقائي إلى منزلي وأكون المعلمة، ويكون لدى كل الكتب كنت أسأل جميع أساتذتي إذا كان بإمكانهم إعطائي الكتب القديمة التي لم يستخدموها، وكنا نلعب المدرسة في قبو منزلي.

ما هي الدرجات و المواد التي قمت بتدريسها؟ ما هو المفضل لديك ولماذا؟

لقد قمت بالتدريس الابتدائي، كنت أدرس لمدة 20 عاما. لقد قمت بتدريس الصف الأول والثاني والثالث وال4 والآن السابع والثامن.

الصف الثامن هو المفضل لدي ، مادة ال-AVID هو المفضل لدي. أشعر تقريبا أنني أستطيع توسيع تفكيرك بطرق مختلفة ، مقابل عندما كان على تدريس درجات أخرى حيث كان على اتباع شيء محدد للغاية.

. وراء القناع: قصة المعلم اتباع

ما هو الشيء الذي قد لا يعرفه طلابك عنك؟

عندما كنت في الصف الأول، كنت أرى أخصائي اجتماعي. كنت صامتا انتقائيا، وهو شخص لا يتحدث إلى أي شخص إلا إذا أراد التحدث إليه. يمكنني الذهاب لمدة عام كامل دون التحدث أعتقد حقا أنه كان لأنني كنت نوعا ما خائفة من قبل معلمتي لأنهم في ذلك الوقت كانوا يضربون الأطفال ويضعون شريط على أفواههم إذا تحدثوا كثيرا. لقد صدمت برؤيتها تفعل ذلك بأطفال آخر لذا لم أتحدث لمدة عامين كان الأخصائي الاجتماعي يسحبني من الصف ويطلب مني التحدث إلى الدمى. في نهاية المطاف تحسنت.

ما هي خطتك بعد التقاعد؟

أود أن أنتقل إلى فلوريدا مع عائلتي، بجوار الشاطئ، والحصول على شقة. إذا لم يحدث ذلك، فربما سأعمل بدوام جزئي في صالة ألعاب رياضية وأتطوع بوقتي مع عائلتي. سأكون مسلما صالحا وأعيش بلطف وسلام.

لماذا اخترت التدريس في ساليينا؟

تذكروا كيف أخبرتكم أن هناك مدرستين هنا ومدرسة في ديترويت وكلاهما اتصل بي وعرضا عليا منصبا، لم أولد هنا لكنني يمنية، وهذا مجتمعي. ما هو أفضل من تعليم الأطفال الذين هم مثلك تماما؟ أحب رؤية الأطفال اليمنيين يكبرون وينجحون لأنه كما قلت، أنتم أطفالنا في نهاية اليوم. إن شاء الله لا يتم وضعي في أي مكان آخر لأنني أحب مجتمعنا. أشعر وكأنني أعمل مع أخواتي وإخوتي، وأعلم أطفالتي.

ما هي أفضل نصيحة يمكن أن تعطيتها الطلاب حول الحياة أو المدرسة؟

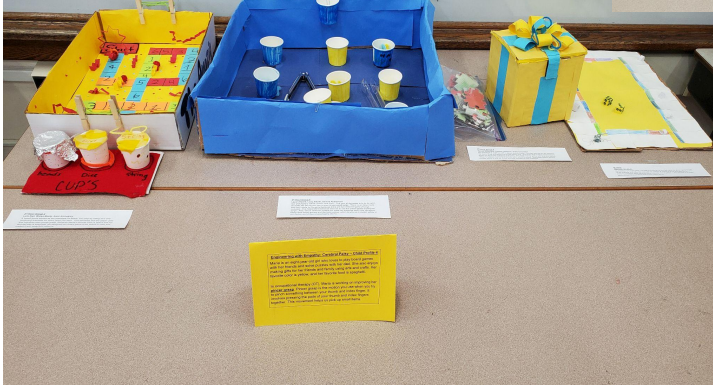
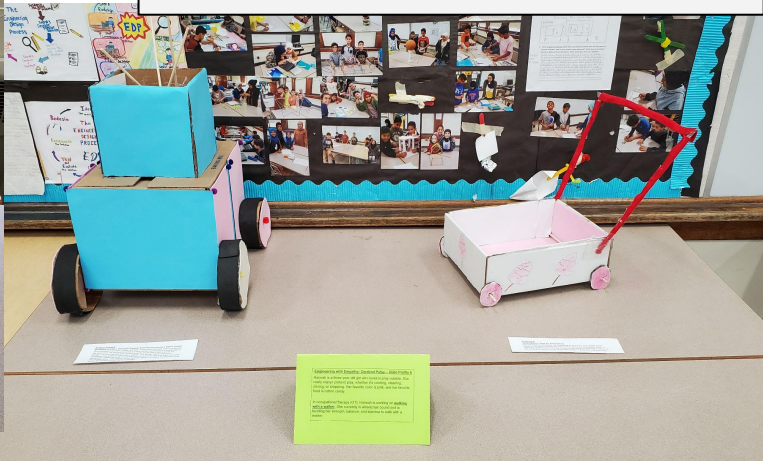
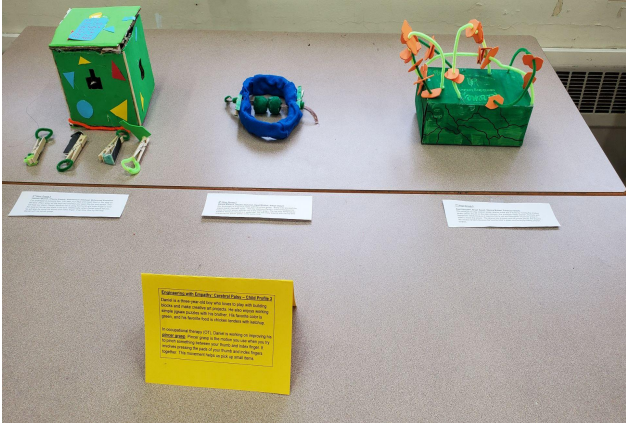
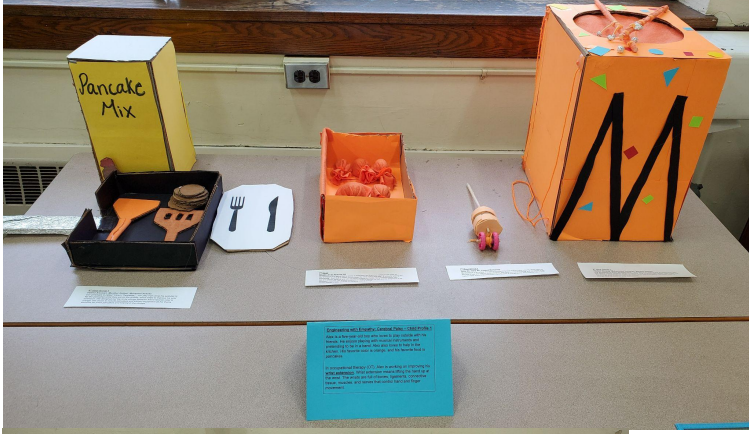
أفضل نصيحة يمكن أن أقدمها لك هي أن تكون صادقا مع نفسك وما أعنيه بذلك هو أن تكون ما أنت عليه. لا تزييف من أنت، لا تحاول أن تكون شخص آخر. كن صادقا، وكن ما أنت عليه، لأن الأشخاص الذين يحترمونك ويحبونك لن يمنعوا. هذه أفضل نصيحة يمكن أن أقدمها لأي أحد.

من، حيا أو ميتا، هل ستقول أنه كان له أكبر تأثير عليك؟

والدي، كان دائما يدفعني للذهاب والانتهاج من الدراسة. كان يقول دائما "عندما أموت أريدكم جميعا أن تكونوا قادرين على حماية أنفسكم بسيفكم. تعليمك هو سيفك". لقد احترمته لذلك وكان ذلك مؤثرا جدا بالنسبة لي

مشروع قيادة الطريق: دورة التصميم والنمذجة (PLTW).

قامت كل مجموعة بتصميم وإنشاء نموذج أولي لعبة علاجية مخصصة لطفل معين (كان هناك 6 ملفات تعريف مختلفة للأطفال) بناء على مصالح الطفل وأهداف العلاج المهني بالشلل الدماغي.



CELL CITY

Cells are a system because they work together to perform different jobs. They also, all work together with the whole cell system. To continue, cells are like a city. For example, a Golgi Apparatus is like a post office because it sends messages through the body. Also, city hall is like the nucleus because the nucleus controls all of the activities of the cell as city hall controls all the activities in the city. Also, the factory is like the mitochondria because mitochondria gives energy to the cell.

Michigan (Flooding)

Claim: Michigan is experiencing a major flooding crisis that is causing significant damage to property and infrastructure.

Problem 1: Heavy rainfall and snowmelt are causing rivers to overflow and flood surrounding areas.

Problem 2: Poor infrastructure and outdated drainage systems are unable to handle the volume of water.

Problem 3: Lack of adequate emergency response and evacuation plans for flood-prone areas.

Solution 1: Invest in modern, sustainable drainage infrastructure like permeable pavements and green roofs.

Solution 2: Implement strict zoning laws and building codes to prevent construction in high-risk flood zones.

Solution 3: Enhance public awareness and emergency preparedness through community training and drills.

Summary: Michigan's flooding crisis is a complex issue that requires a multi-faceted approach involving infrastructure investment, regulatory changes, and community engagement to ensure the safety and resilience of the state.

2 Technology:
 - Smart sensors for real-time water level monitoring.
 - AI-powered predictive models for flood risk assessment.

Explanations: The increased flooding is due to a combination of factors including climate change, urbanization, and aging infrastructure. The impact is severe, with significant property damage and disruption to daily life.

أداة اختبار كوفيد - ١٩

الموظفون والزوار الكرام ، إذا أجبت بـ "نعم" على أي من الأسئلة التالية، فيجب عليكم البقاء في المنزل و عدم الحضور إلى المدرسة اليوم. الآباء والأوصياء ، إذا أجاب طفلكم بنعم على أي من هذه الأسئلة ، فيجب إبقائه في المنزل بعيدًا عن المدرسة.

السؤال الأول: هل تعاني من أعراض **جديدة** أو **غير عادية** أو **تدهور** في الأعراض المدرجة في الجدولين أ و ب أدناه؟

الجدول ب	الجدول أ
<ul style="list-style-type: none"> • إقياء أو إسهال؟ • صداع ؟ • التهاب في الحلق؟ • سيلان في الأنف أو احتقان؟ • آلام في الجسد و \ أو إرهاق؟ • هل تعاني من اثنين على الأقل من هذه الأعراض ؟ <p><input type="checkbox"/> كلا <input type="checkbox"/> نعم</p>	<ul style="list-style-type: none"> • ارتفاع في درجة الحرارة ؟ (درجة الحرارة فهرنهايت ٤ ، ١٠٠ أو ما فوق) • سعال؟ • ضيق في النفس؟ • صعوبة في التنفس؟ • فقدان حاسة الشم أو التذوق ؟ <p><input type="checkbox"/> كلا <input type="checkbox"/> نعم</p>

إذا أجبت " بنعم " على أحد الأسئلة في أي من الجدولين ، ابقى طفلك في المنزل واستشر طبيب الطفل أو مقدم الرعاية الخاص به. إذا قرر الطبيب أن أعراضه نتيجة تشخيص لمرض آخر، أو استبعد الإصابة بكوفيد -١٩يسمح عندها لطفلك بدخول المدرسة بعد مرور ٢٤ ساعة على تعافيه من الأعراض دون استخدام الأدوية الخافضة للحرارة أو إقياء.

السؤال الثاني: هل كان الطفل على اتصال قريب من أي شخص تم تأكيد إصابته بكوفيد -١٩ عبر نتيجة فحص إيجابية خلال العشرة أيام السابقة؟ يمكنك الإجابة بـ "كلا" في حال:

- مضى أكثر من أسبوعين منذ أن تلقيت الجرعة الثالثة من لقاح فايزر أو موديرنا أو جرعة واحدة من لقاح جونسون وجونسون.
- قمت باختبار PCR وكانت نتيجته إيجابية تؤكد الإصابة بكوفيد خلال الأشهر الثلاث الماضية ، ، ما لم يكن الاختبار خلال الأيام العشرة الماضية.

كلا نعم

إذا كانت الإجابة بنعم ، يجب أن تبقى / يبقى طفلك في البيت للحجر الصحي مدة عشرة أيام على الأقل بدءاً من تاريخ اختلاطه بالشخص المصاب قد تتمكن في بعض الحالات من العودة سريعاً من خلال القيام باختبار كوفيد و الحصول على نتيجة سلبية. الرجاء الاطلاع على دليل الحجر الصحي الخاصة بالقطاع التعليمي. في حال ظهور الأعراض يجب عليك البقاء في المنزل واتباع تعليمات دليل الحجر الصحي الخاصة بالقطاع التعليمي. (انظر قسم الأعراض أعلاه)

السؤال الثالث: هل عدت من رحلة دولية خلال العشرة أيام الأخيرة؟ يمكنك الإجابة بـ "كلا" إذا قمت باختبار كوفيد سريع أو عادي و جاءت نتيجته سلبية بعد عودتك إلى الولايات المتحدة الأمريكية.

كلا نعم

إذا كانت الإجابة "نعم" يجب عليك البقاء في المنزل حتى يتم إجراء اختبار كوفيد وتأتي نتيجته سلبية.

إذا جاءت نتيجة اختبار الكوفيد إيجابية ، فيرجى إبلاغ مكتب مدرستك بهذه المعلومات في أقرب وقت ممكن للمساعدة في تتبع جهات الاتصال. للسؤال و الاستفسار الرجاء الاتصال بقسم الصحة العامة لمقاطعة وين على الرقم ٧٣٤-٧٢٧-٧٠٧٨